



АДМИНИСТРАЦИЯ
городского округа Орехово-Зуево
Московской области

ПОСТАНОВЛЕНИЕ

от _____ № _____

Об утверждении схем границ территорий, прилегающих к медицинским организациям, на которых не допускается розничная продажа алкогольной продукции в городском округе Орехово-Зуево

В соответствии со статьей 16 Федерального закона от 22.11.1995г. № 171-ФЗ «О государственном регулировании производства и оборота этилового спирта, алкогольной и спиртосодержащей продукции и об ограничении потребления (распития) алкогольной продукции», постановлением Правительства Российской Федерации от 27.12.2012г. № 1425 «Об определении органами государственной власти субъектов Российской Федерации мест массового скопления граждан и мест нахождения источников повышенной опасности, в которых не допускается розничная продажа алкогольной продукции, а также определении органами местного самоуправления границ прилегающих к некоторым организациям и объектам территорий, на которых не допускается розничная продажа алкогольной продукции», постановлением администрации городского округа Орехово-Зуево от 05.02.2013г. № 122 «Об определении границ прилегающих к некоторым организациям и объектам территорий, на которых не допускается розничная продажа алкогольной продукции в городском округе Орехово-Зуево» (в редакции постановлений администрации городского округа Орехово-Зуево от 03.12.2014г. № 1545, от 17.03.2015г. № 183, от 12.05.2015г. № 414, от 24.01.2017г. № 31, от 28.12.2017г. № 1602, от 22.02.2018г. № 214, от 27.09.2018г. № 1753, от 20.12.2018 № 2241), на основании решений рабочей группы по определению границ прилегающих к некоторым организациям и объектам территорий, на которых не допускается розничная продажа алкогольной продукции в городском округе Орехово-Зуево, от 29.05.2019г. (протокол №1), от _____ (протокол № 2), по результатам общественных обсуждений проекта постановления, проводимых с 06.06.2019г. по 05.07.2019г. администрация городского округа Орехово-Зуево ПОСТАНОВЛЯЕТ:

1. Утвердить схемы границ территорий, прилегающих к медицинским организациям, на которых не допускается розничная продажа алкогольной продукции (прилагаются):

– ООО «Стоматологическая поликлиника «Самсон» (Московская обл., г.о. Орехово-Зуево, г.Орехово-Зуево, Юбилейный проезд, д.2);

– ООО «Областной центр флебологии» (Московская обл., г.о. Орехово-Зуево, г.Орехово-Зуево, ул. Кирова, д.17).

2. Отделу развития потребительского рынка администрации городского округа Орехово-Зуево (Макарова А.Н.):



– не позднее месяца со дня подписания настоящего постановления представить копию постановления в Министерство потребительского рынка и услуг Московской области;

– разместить в государственной информационной системе «Региональная географическая информационная система для обеспечения деятельности центральных исполнительных органов государственной власти Московской области, государственных органов Московской области, органов местного самоуправления муниципальных образований Московской области» информацию об организациях и объектах, указанных в п.1 настоящего постановления.

3. Опубликовать настоящее постановление в информационном бюллетене «Деловые вести» и разместить на сайте www.ozmo.ru в сети Интернет.

4. Контроль за исполнением настоящего постановления оставляю за собой.

Заместитель главы администрации

А.А. Попов

Подготовила: начальник отдела
развития потребительского рынка

А.Н. Макарова

Разослано: дело, Попову А.А., Павловой Т.И., Кузнецовой И.С., Гуцулу М.В., отделу развития потребительского рынка, Управлению градостроительной деятельности, Управлению делами, членам рабочей группы (Финогеновой И.В., Головиной Е.В., Витюгову А.С., Головешкину А.Б., Кочковой Т.Л., Недосекиной К.В., Простяковой С.И., Макаровой А.Н.).

Первый заместитель главы администрации

Т.И. Павлова

Заместитель главы администрации

И.С. Кузнецова

Заместитель главы администрации

М.В. Гуцул

Начальник Управления
по правовым, кадровым
вопросам и противодействию коррупции

М.А. Белова

УТВЕРЖДЕНА
постановлением администрации
городского округа
от _____ № _____

СХЕМА
границы территории, прилегающей к медицинской организации
ООО «Стоматологическая поликлиника «Самсон» (Московская обл., городской
округ Орехово-Зуево, г.Орехово-Зуево, ул. Юбилейный проезд, д.2), на которой не
допускается розничная продажа алкогольной продукции



Условные обозначения: —▶— — расстояние от входа в медицинскую организацию до границы прилегающей территории.

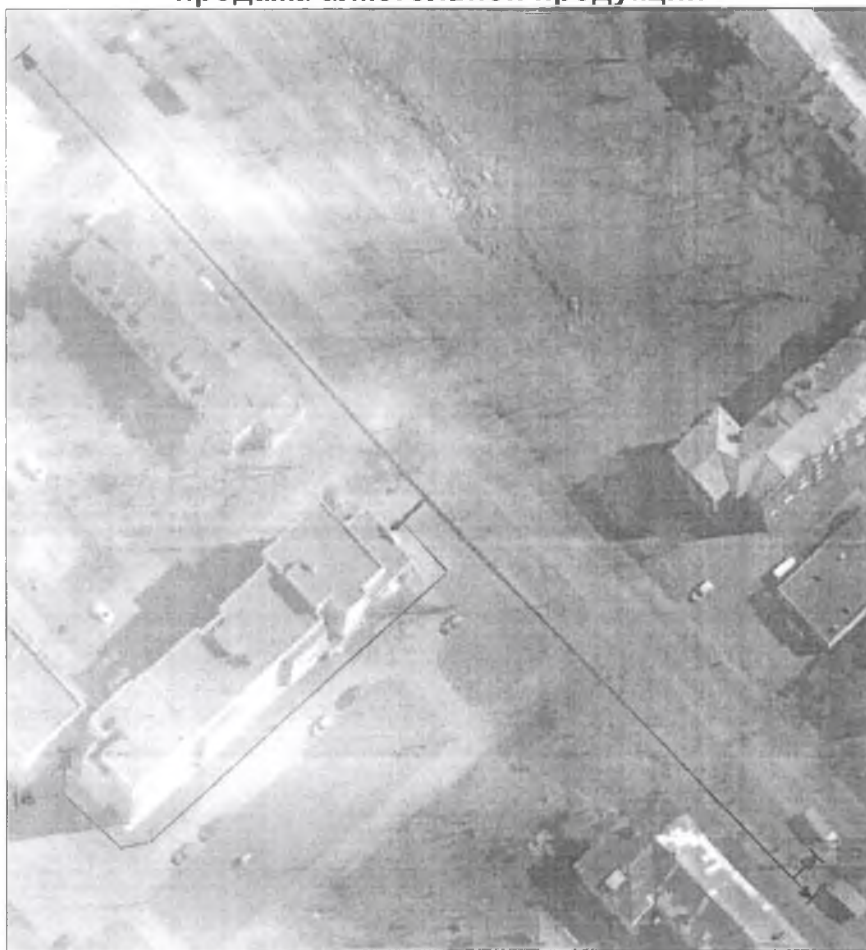
Примечание: Минимальное расстояние до границы прилегающей территории составляет 100 метров и определяется от входа в медицинскую организацию по тротуарам и пешеходным переходам.

Начальник Управления
градостроительной деятельности
Л.А. Костина

Начальник отдела развития
потребительского рынка
_____ А.Н. Макарова


УТВЕРЖДЕНА
постановлением администрации
городского округа
от _____ № _____

СХЕМА
границы территории, прилегающей к медицинской организации
ООО «Областной центр флебологии» (Московская обл., городской округ Орехово-
Зуево, г.Орехово-Зуево, ул. Кирова, д.17), на которой не допускается розничная
продажа алкогольной продукции



Условные обозначения: —▶— расстояние от входа в медицинскую организацию до границы прилегающей территории.

Примечание: Минимальное расстояние до границы прилегающей территории составляет 100 метров и определяется от входа в медицинскую организацию по тротуарам и пешеходным переходам.

Начальник Управления
градостроительной деятельности

Л.А. Костина

Начальник отдела развития
потребительского рынка
_____ А.Н. Макарова